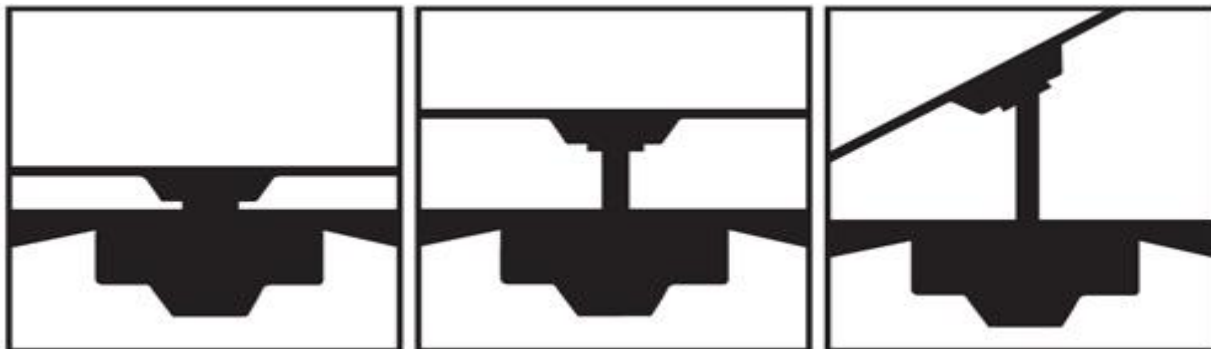


Montáž stropného ventilátora



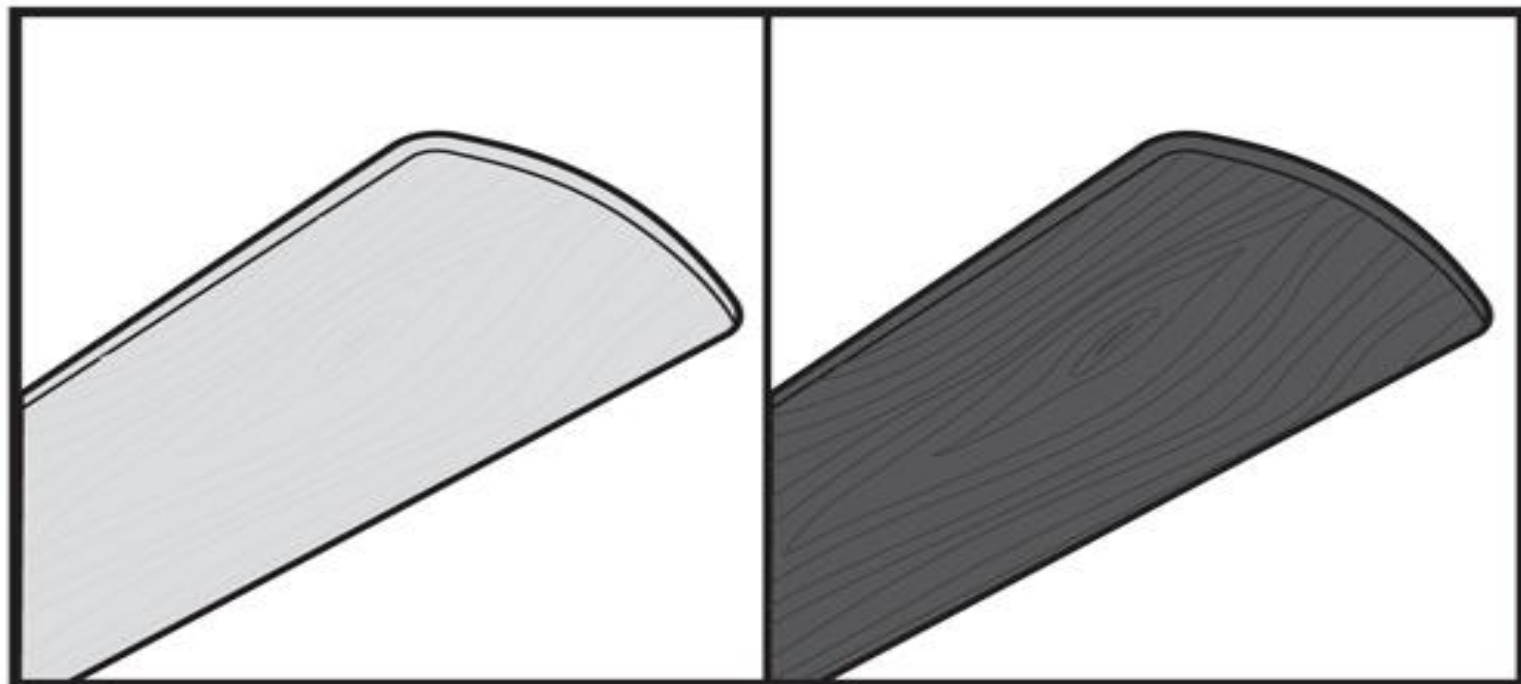
Samotná príručka ktorá je súčasťou balenia dostatočne informuje zákazníka o postupe montáže.

Takže iba zopár základných informácií.

Stropný ventilátor sa môže inštalovať

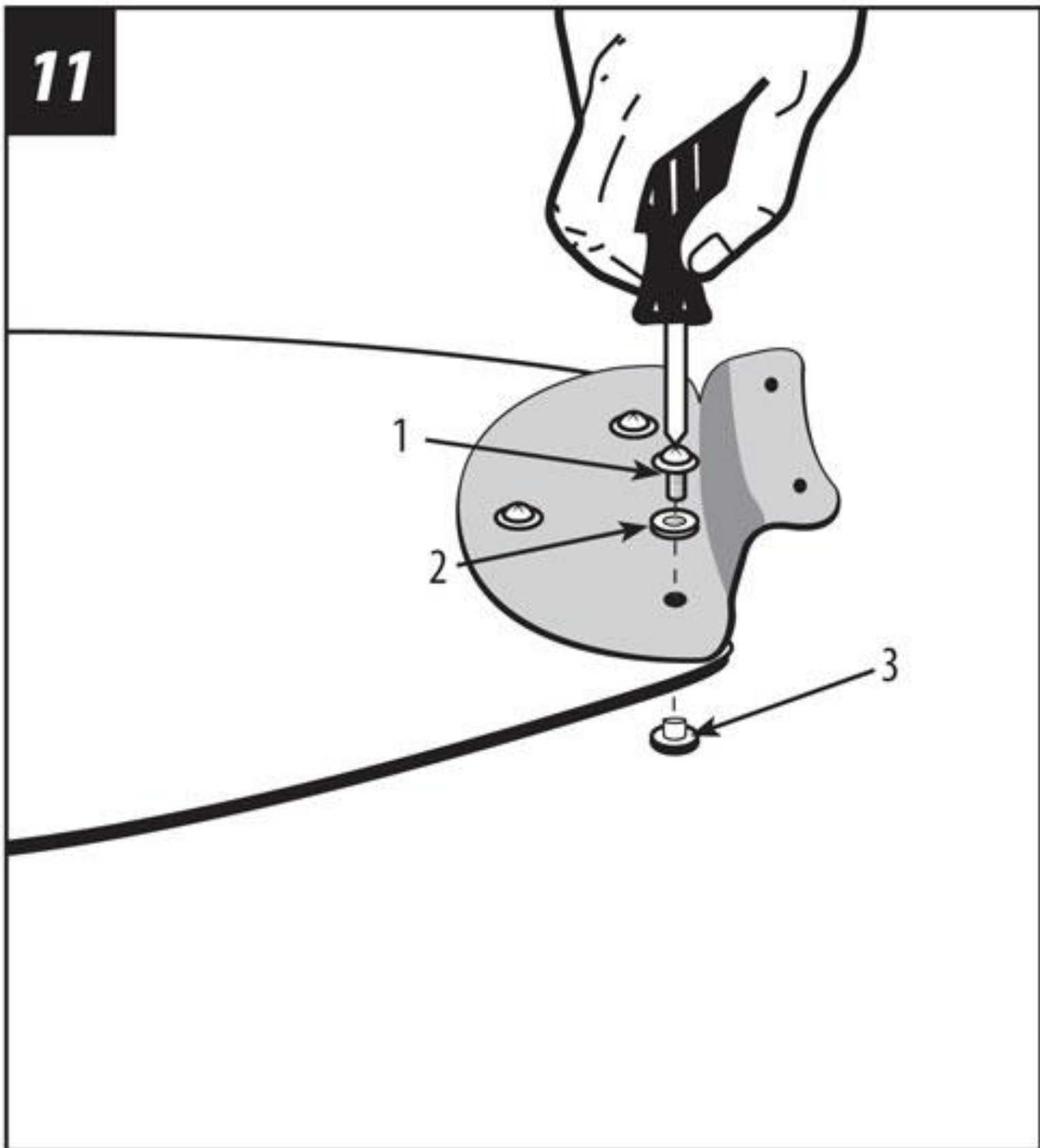
- bez predlžovacej tyče
- s [predlžovacou tyčou](#) - možnosť zníženia napr. pri vyšších stropoch
- na šikmých stropoch, pri dodržaní bezpečnej vzdialenosti listov ventilátora /15 cm od stropu, alebo inej prekážky **40° je maximálne zošikmenie stropu na ktorom chceme nainštalovať ventilátor.**

Zvýšenú pozornosť treba venovať uchyteniu ventilátora na strope, nosnosť musí byť min 2 - násobok hmotnosti.

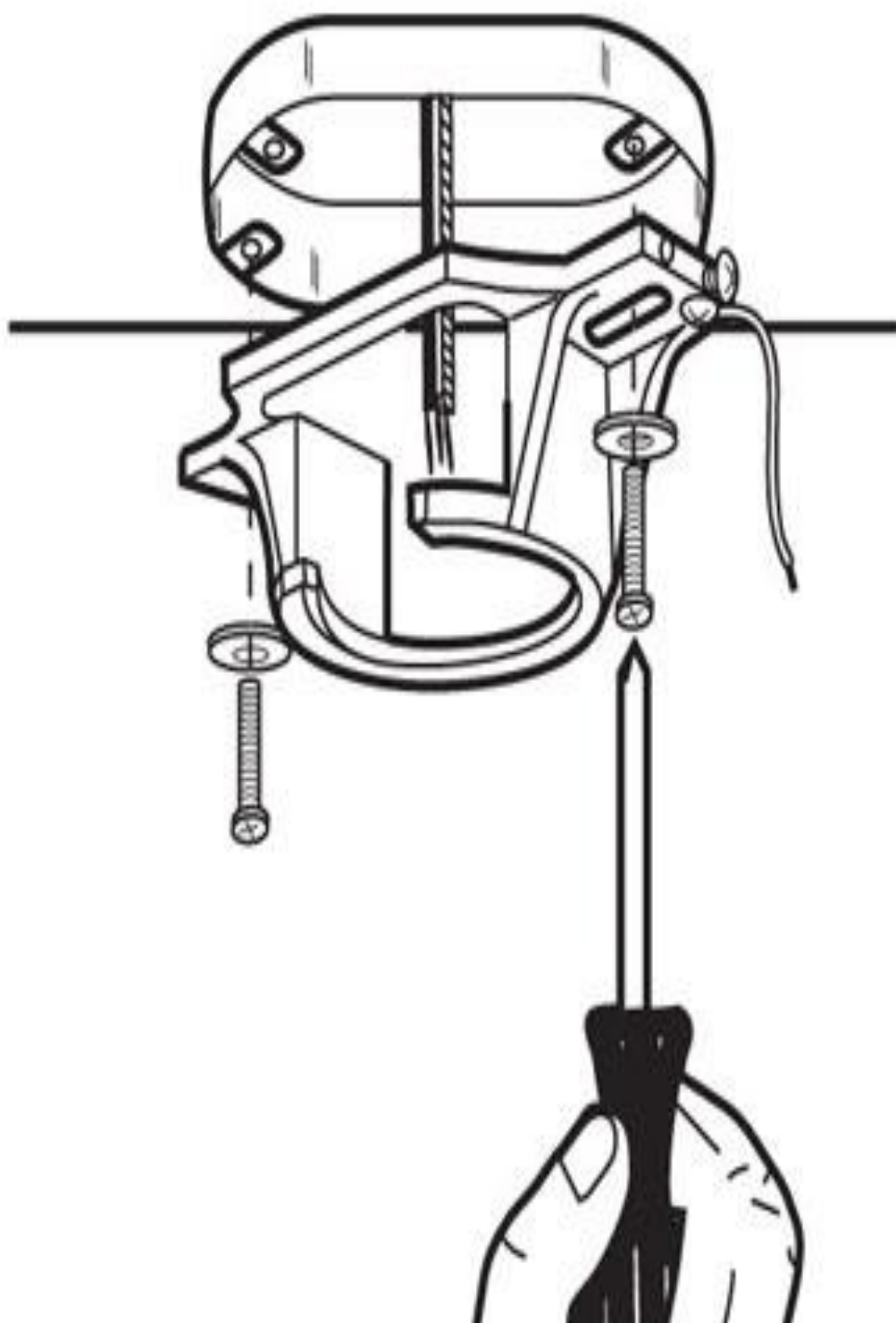


otočením lopatky si vyberiete povrchovú úpravu ktorá vám lepšie vyhovuje

11

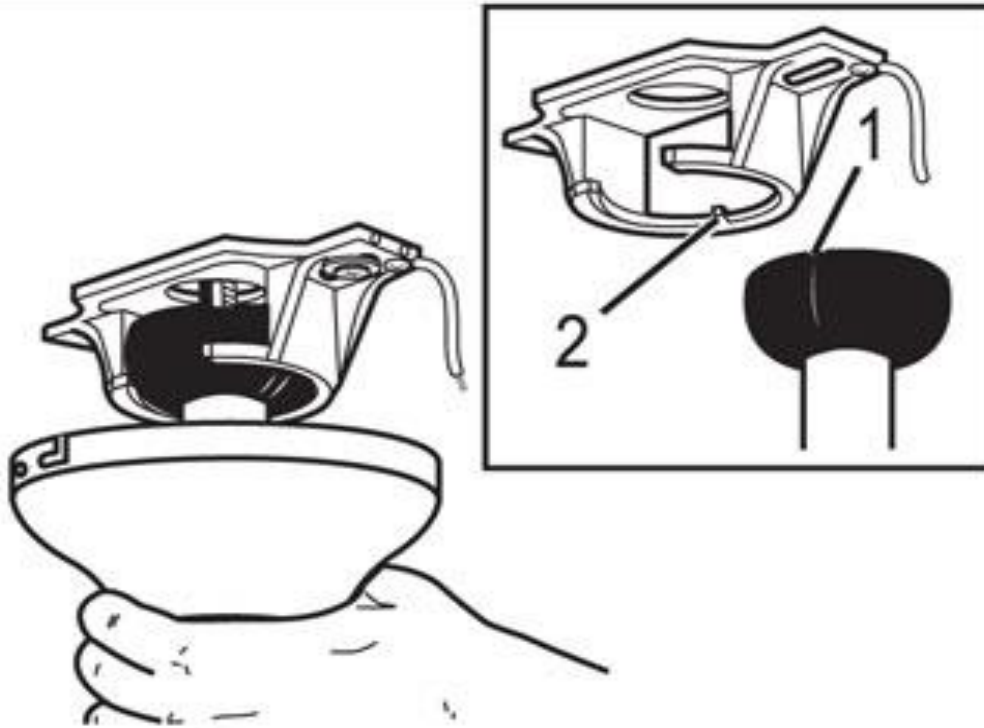


lopatky sa upevňujú pomocou priložených skrutiek a protihlukových podložiek



Vyvrtajte dve montážne diery do stropného nosníka pomocou priložených skrutiek pevne priskrutkujte montážny držiak ku stropu. Montážna platnička musí byť schopná uniesť minimálne 2 - násobok váhy ventilátora. Venujte dostatočnú pozornosť montáži do betónového stropu. Pre bezpečnú inštaláciu sú pre tieto stropy potrebné silnejšie skrutky a hmoždinky, ktoré sa dodávajú s výrobkom.

13



po uložení zmontovaného ventilátora na montážny držiak máte voľné ruky na zapojenie el.káblov.

PREVÁDZKA

Zapnite prívod prúdu a pozorujte ventilátor. Rýchlosť ktorou sa bude ventilátor otáčať, môžete regulovať pomocou ovládacej retiazky nasledovne:

- jedno potiahnutie - vysoká rýchlosť
- potiahnite dvakrát - stredná rýchlosť
- potiahnite trikrát - nízka rýchlosť
- potiahnite štyrikrát - ventilátor sa vypne

Nastavenie rýchlosti závisí od rôznych faktorov, napr. od veľkosti miestnosti, výšky stropu, počtu ventilátorov atd. **Posuvným spínačom** môžete regulovať smer, chod **dopredu** alebo **spätný chod**.